

# Les Cartes mentales de la Corpo



Chers étudiants, ça y est, le semestre touche à sa fin. Mais pour bien profiter de l'été et éviter les rattrapages, la case des partiels semble inévitable !

Depuis maintenant 90 ans la Corpo Assas accompagne les étudiants dans tous les domaines de la vie universitaire, et pour cette année on vous propose des cartes mentales. Ces fiches sont écrites par nos membres dans le but de favoriser l'entraide étudiante ainsi que de vous aider dans l'apprentissage de certaines notions clés d'une matière.

Effectivement, ces fiches sont là pour vous orienter, elles sont faites par des étudiants et ne sont en aucun cas un substitut à ce qui a été enseigné en TD ou en cours.

Si jamais il vous venait des questions, n'hésitez pas à nous envoyer un message sur la page Facebook Corpo Assas ou à contacter *Angèle Thiollier* ou *Lina Cherkaoui*.

### **Comment valider votre année ?**

Pour les L1 :

Il faut tout d'abord rappeler que toutes vos notes se compensent. Pour valider de la manière la plus simple votre année, il vous faut valider votre bloc de matières fondamentales mais aussi votre bloc de matières complémentaires. Cependant, le calcul peut s'avérer plus complexe...

Chaque fin de semestre est marquée par des examens qui constituent l'épine dorsale de la validation de votre année. Bon nombre d'autres possibilités vous sont proposées pour engranger un maximum de points et limiter ainsi l'impact de vos partiels. Chacun de vos chargés de TD va vous attribuer une note sur 20 à l'issue du semestre. Vos TD de matières fondamentales comptent donc autant que l'examen écrit, lui aussi noté sur 20. Cet examen s'effectue en 3h et nécessite un exercice de rédaction. Sur un semestre, une matière fondamentale peut donc vous rapporter

jusqu'à 40 points. Seuls 20 points sont nécessaires à la validation de la matière. Pour valider votre bloc de fondamentales, il vous faut donc obtenir 40 points en additionnant vos notes de TD et vos notes aux partiels. Si toutefois vous n'obtenez pas ces 40 points, vous repasserez en juillet, lors de la session de rattrapage, la ou les matières que vous n'auriez pas validée(s).

**Attention** : le passage par juillet annule votre note de TD obtenue dans la matière.

Pour les L2 :

Le principe est similaire, à la différence qu'il y a plus de matières fondamentales et plus de matières complémentaires.

Conclusion simple : travailler toutes les matières un minimum en mettant l'accent sur les TD et les matières fondamentales (les plus gros coefficients) vous permettra de maximiser vos chances de valider votre année du premier coup et ainsi éviter l'écueil des rattrapages de juillet.

Si, au sein même des unités d'enseignement, les matières se compensent, les blocs peuvent aussi se compenser entre eux à la fin de l'année. Ainsi, si vous obtenez une moyenne générale sur l'année de 10/20, votre passage est assuré.

En cas d'échec lors des sessions de janvier et de mai, une seconde chance vous est offerte en juillet.

**Attention**, contrairement aux idées reçues, les rattrapages ne sont pas plus faciles, ils sont connus pour être notés plus sévèrement. Toutes les matières des blocs non validés où vous n'avez pas eu la moyenne sont à repasser. S'il s'agit d'une matière à TD, la note de TD est annulée (même si vous avez été défaillant), de sorte que la note obtenue en juillet compte double (8/20 revient à 16/40). Les points d'avance acquis lors de l'année (points au-dessus de la moyenne lors de la validation d'un bloc)

sont valables après les rattrapages et permettent donc la compensation finale comme décrite précédemment.

À noter que le jury peut vous accorder quelques points pour l'obtention de votre année, notamment dans le cas d'un étudiant sérieux en TD... À bon entendeur !

Pour les L1, le passage en deuxième année peut aussi se faire en conditionnel, pour cela il vous faut valider les deux unités d'enseignement fondamental et une unité d'enseignement complémentaire tout en sachant que l'autre unité complémentaire sera à repasser en L2.

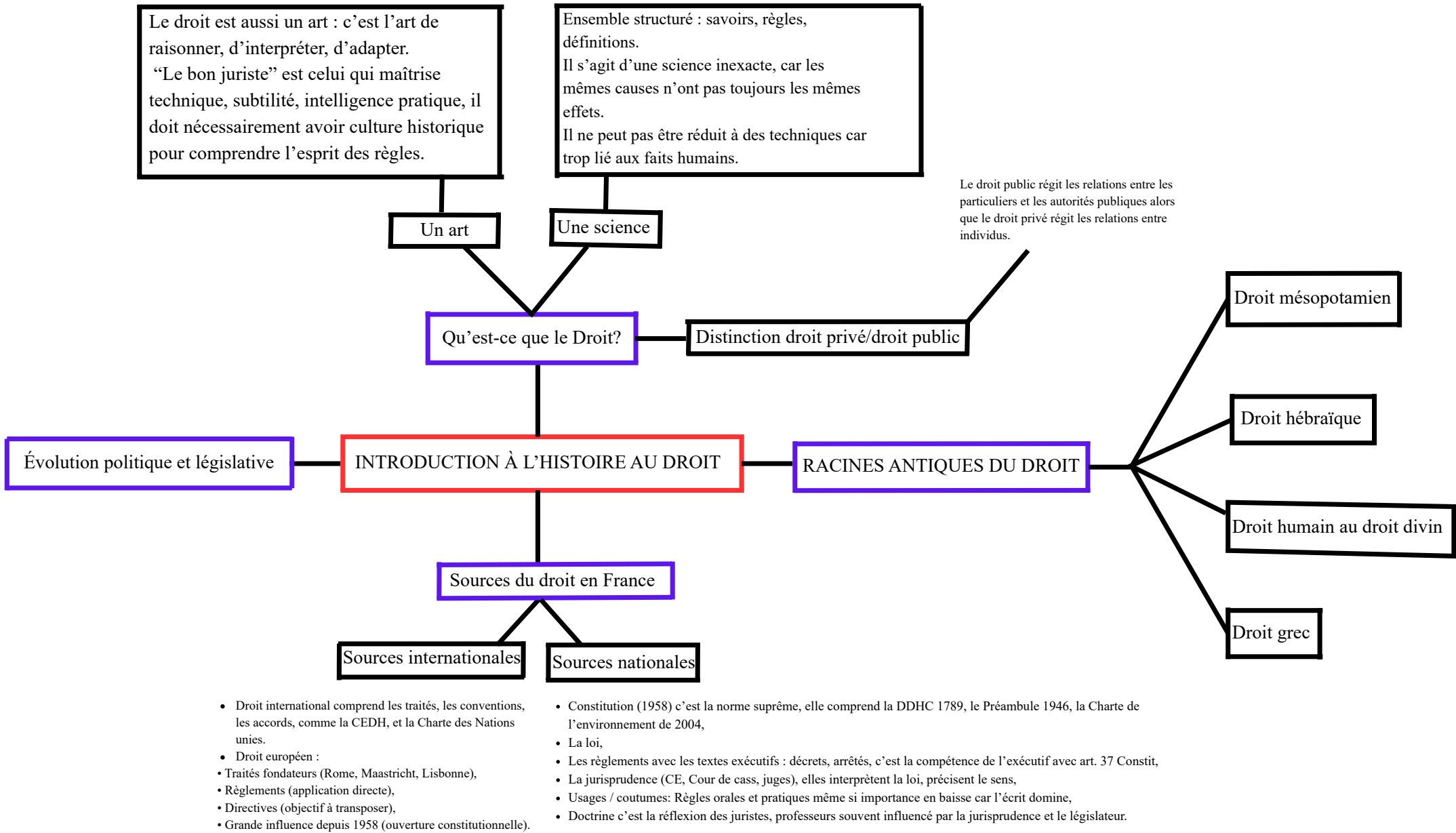
## **AVERTISSEMENT**

Il est important de rappeler que les Professeurs et Maitres de conférence ne sauraient être tenus responsables d'une erreur ou d'une omission au sein des fiches de cours proposées, puisque ces dernières sont comme dit précédemment, réalisées, relues, et mises en page par des étudiants appartenant à la Corpo Paris Assas.

## **REMERCIEMENTS**

La Corpo Paris Assas souhaiterait remercier sincèrement l'intégralité des professeurs ayant permis et autorisé la diffusion de ces fiches de cours et d'avoir ainsi offert aux étudiants une aide précieuse à la réussite de leurs examens.

Aristocratie du VIIIe au VIIe s av. J.-C: c'est le retour de l'écriture avec des lois écrites. Ici, ce sont les magistrats qui sont auteurs des lois.  
Tyrannie du VIIe au VIe s, période qui connaît des crises sociales, économiques.  
• Citoyen choisi = tyran (mot positif) avec l'exemple de Pisistrate de 600 à 527 av. J.-C.  
• Mission est de rétablir l'ordre, créer des lois en utilisant les lois contre violence, et pour la protection des biens.  
Démocratie au Ve s avec une assemblée du peuple nommée Ecclesia, tout citoyen peut proposer une loi MAIS inflation législative que critique Cicéron.  
Époque hellénistique après -338 jusqu'à la domination romaine, c'est le retour de la monarchie, le Roi est le législateur absolu il est la «loi vivante» (*nomos empsychos*) avec pour exemple Alexandre le Grand.



Les caractéristiques générales:

- Naissance de l'écriture : vers 3000 av. J.-C.
- Tablettes cunéiformes
- Premières traces juridiques de l'histoire

La **formation du droit** débute avant 2400 av. J.-C, il y a très peu de documents conservés mais recueils de lois probables.  
En 2100 av. J.-C. : **Code d'Ur-Nammu** = Roi reçoit le pouvoir des dieux, il est l'intermédiaire et transmet la volonté divine.  
Ici le droit a fonction d'instruction et de correction du peuple.  
1750 av. J.-C. : **Code d'Hammourabi** qui est le texte législatif le plus complet connu rédigé pour unifier l'empire babylonien. Le Roi représenté recevant la loi du dieu Shamash.  
Conséquences : La loi est une révélation divine et elle est intangible (malédictions si modifiée)

Objectifs de ce droit mésopotamien : il s'agit d'organiser la société, fixer premiers droits/devoirs, maintenir paix, famille, économie.  
C'est un droit séculier, bien que d'origine divine : c'est-à-dire qu'il réglemente la vie sociale, pas la religion.

Il tire son origine géographique et religieuse de l'Hébreu notamment Palestine à partir du IIe millénaire, c'est la 1ère religion monothéiste.  
Les Sources du droit : Torah / Pentateuque (Genèse, Exode, Lévitique, Nombres, Deutéronome), Compilation : Ve siècle av. J.-C. et les Dix Commandements : vers 1500 av. J.-C.  
L'auteur est le Dieu Yahvé, la Loi est l'alliance de Dieu au peuple.  
C'est un droit religieux qui régit : Culte, famille, justice, morale , régime alimentaire.  
Confère un caractère immuable à la loi.  
On constate une évolution : un transfert progressif de Dieu vers les hommes notamment dans l'interprétation, l'organisation et la justice.

L'Histoire voit le transfert de la religion à l'Homme avec ces exemples :  
D'abord, le code d'Hammourabi qui intègre les coutumes, c'est le début de création humaine.  
Le Code hittite (XVIIIe-XIIIe) contenant des règles modifiées selon les époques et la volonté du roi exprimée explicitement.

Tire son origine dans la religion du Dieu Thémis et de ses filles Eunomie (ordre légal), Dikè (justice morale), Eiréné (paix). Mais les lois sont tout de même rédigées par les hommes.

